

I^a REUNIÃO LIFE COOP CORTADERIA

COIMBRA 13 JUNHO, ESAC



CÂMARA MUNICIPAL
DE
COIMBRA

Cortaderia selloana Intervenções do Município de Coimbra na malha urbana

José Raposo

Câmara Municipal de Coimbra

Departamento de Ambiente e Sustentabilidade

Divisão de Alterações Climáticas, Energia, Descarbonização e Natureza



1ª REUNIÃO LIFE COOP CORTADERIA

COIMBRA 13 JUNHO, ESAC



CÂMARA MUNICIPAL
DE
COIMBRA

Os serviços da Câmara Municipal de Coimbra, nomeadamente a **Divisão de Espaços Verdes e Jardins** (DEVJ), tem nos últimos anos realizado múltiplas intervenções de remoção e controlo de espécies exóticas invasoras nos espaços verdes que são da sua competência de manutenção:

***Cortaderia selloana* – erva das pampas, plumas**

- Março 2020 – rotunda Leroy Merlin
- Março 2020 – Urbanização Panorama – Monte Formoso
- 2021 – Rotunda do Ingote
- Junho 2021 – por baixo da Ponte Rainha Santa, junto à ciclovia
- Fevereiro 2022 – Parque Verde Mondego, margem esquerda
- Abril 2022 – Parque Verde Mondego, margem esquerda
- Mai 2022 – por baixo do viaduto da Ponte Rainha Santa, junto ao Parque Municipal de Skate

***Lagarosiphon major* – elódea africana**

Intervenções no canal do Parque Verde Mondego:

- Janeiro 2018 – Controlo físico, arranque mecânico e manual;
- Julho 2019 – controlo físico, arranque mecânico;
- Janeiro 2020, após a tempestade Elsa/Fabien – controlo físico, raspagem do leito;
- Fevereiro 2022 – Controlo físico, arranque mecânico;
- Dezembro 2022 – colocação de tela de ensombramento no fundo do canal

***Fallopia japonica* – sanguinária do japão**

Controlo físico (arranque dos rizomas e remoção dos fragmentos):

- 19 de abril de 2021;
- 26 de maio de 2021;
- 12 de agosto de 2021;
- 5 de novembro de 2021;
- 22 de julho de 2022;
- 18 de novembro de 2022.

1ª REUNIÃO LIFE COOP CORTADERIA

COIMBRA 13 JUNHO, ESAC



CÂMARA MUNICIPAL
DE
COIMBRA

Intervenções de remoção e controlo de ***Cortaderia selloana***

A metodologia de remoção utilizada tem sido físico, através do **arranque mecânico**, com recurso a retroescavadora ou mini giratória, em plantas de grande porte e **arranque manual**, quando as plantas eram de pequeno porte, utilizando quer enxadas, quer picaretas.



Arranque mecânico

Arranque manual

1ª REUNIÃO LIFE COOP CORTADERIA

COIMBRA 13 JUNHO, ESAC



CÂMARA MUNICIPAL
DE
COIMBRA

Intervenções de remoção e controlo de *Cortaderia selloana*



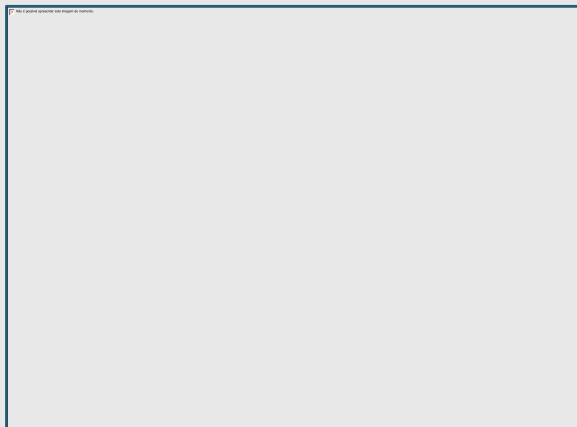
1ª REUNIÃO LIFE COOP CORTADERIA

COIMBRA 13 JUNHO, ESAC



CÂMARA MUNICIPAL
DE
COIMBRA

Intervenções de remoção e controlo de *Cortaderia selloana*



1ª REUNIÃO LIFE COOP CORTADERIA

COIMBRA 13 JUNHO, ESAC

2 de março de 2022

Adesão do Município de Coimbra à
**Estratégia Transnacional contra a
*Cortaderia selloana***



STOP
CORTADERIA LIFE
LIFE17NAT/ES/000495

**Estratégia Transnacional contra
*Cortaderia selloana***
ENTIDADE ADERENTE

Carta de adesão

Sr./Sra. José Manuel Monteiro de Carvalho e Silva com BVCC 04234244
na qualidade de Presidente de Câmara e em representação de Município de Coimbra
com NIF 506415082 com endereço completo Praças do Município - Praça 8 de Maio - 3030-000 Coimbra

Consciento da grave situação resultante da colonização pela espécie exótica invasora *Cortaderia selloana* (erva das pampas, penachos, plumas, etc.), espécie que dá origem à perda de qualidade da paisagem e da biodiversidade, desloca a vegetação autóctone, provoca perda de conectividade para a fauna, reduz a produtividade de pastos e florestas, provoca problemas de alergias e afetos à fauna e à flora, reduz a produtividade de pastos e florestas, provoca problemas de alergias e afetos à fauna e à flora, reduz a produtividade de pastos e florestas, exige uma gestão que implique um elevado custo económico.

Declara que leu o documento da Estratégia Transnacional de Luta contra a *Cortaderia selloana* no Arco Atlântico e, prosseguindo o objetivo geral refletido no documento citado de atuar na luta coordenada contra a referida espécie.

Compromete-se a trabalhar na medida das possibilidades e competências da entidade que representa, no sentido de dar cumprimento aos fundamentos da Estratégia que se seguem:

- > Interrupção da expansão da *Cortaderia selloana*. Prevenção e Rede de Alerta Precoce.
- > Redução da presença da *Cortaderia selloana*. Controlo e erradicação "de fora para dentro" e em áreas de interesse especial.
- > Restauração e acompanhamento após a erradicação.
- > Investigação.
- > Comunicação, formação e sensibilização.
- > Legislação, propostas e financiamento.
- > Responsabilidades e competências dos agentes envolvidos.

Pelo que assino em Coimbra a 02 de março de 2022. Assinatura

Dados de contacto:
Pessoa a contactar Eng.º José Vilhena
E-mail parquesjardins@cm-coimbra.pt Tel. 239.496816
URL da entidade

JOSÉ MANUEL MONTEIRO DE CARVALHO E SILVA Digitally signed by JOSÉ MANUEL MONTEIRO DE CARVALHO E SILVA
Date: 2022.03.02 10:34:34 +00:00

Enviar para: lifestopcortaderia@seo.org ou SEO/Biodife, Avda. Chiclana 8, El Astillero, 39610 Cantabria, España



CÂMARA MUNICIPAL
DE
COIMBRA

29 de Setembro de 2022

A Câmara Municipal de Coimbra assina
**“Carta de Apoio à Candidatura do
Projeto Life Coop Cortaderia”**

CÂMARA MUNICIPAL DE COIMBRA

CARTA DE APOIO À CANDIDATURA DO PROJETO LIFE COOP CORTADERIA

Por meio desta carta confirmo que a entidade que represento conhece e apoia a proposta de projeto submetida à Call LIFE Nature & Biodiversity 2022: “LIFE COOP Cortaderia: LIFE Stop Cortaderia +. Desenvolvimento e implementação de uma aliança transnacional contra Cortaderia”, coordenada pela Asociación Amica, envolvendo parceiros beneficiários de Portugal, Espanha e França, os quais incluem os parceiros do atual Projeto LIFE Stop Cortaderia (LIFE17/NAT/ES/000495).

Consideramos que este é um projeto fundamental para melhorar a gestão de *Cortaderia selloana*, uma espécie exótica invasora amplamente distribuída e que tem causado grande preocupação devido aos impactos negativos que causa nos ecossistemas naturais e semi-naturais, entre outros, do Arco Atlântico, incluindo território português, espanhol e francês. É um projeto com um grande potencial para dinamizar os diferentes agentes envolvidos na gestão desta espécie e para transferir conhecimento para os diversos sectores profissionais e geográficos abrangidos pela invasão desta espécie.

Este potencial é também validado pela execução do Projeto LIFE Stop Cortaderia, que além de conseguir eliminar diretamente quase 300 hectares de *Cortaderia*, mobilizou centenas de agentes, aproveitando o seu potencial como catalisador e força motriz de iniciativas contra a invasão de *Cortaderia selloana*. De referir também o reconhecimento deste projeto com o Prémio Natura 2000 em 2022, na categoria de “Benefícios sócio-económicos”.

Mm: 2314
Telefone: (+351) 239 857 300 • Fax: (+351) 239 820 118 • e-mail: geral@cm-coimbra.pt • Praça 8 de Maio - 3000-300 COIMBRA - PORTUGAL NIF: 506 415 082
MEDI-001 - E 1.0 TDDOC 01-800 Página 1 de 2

CÂMARA MUNICIPAL DE COIMBRA

Por conseguinte, consideramos que a implementação do projeto LIFE COOP Cortaderia: LIFE Stop Cortaderia + será do maior interesse para a gestão de *Cortaderia selloana*, promovendo importantes mudanças na governança e coordenação de múltiplos atores territoriais para melhorar a eficiência das ações de gestão que podem ser empreendidas, graças ao impulso da aliança transnacional contra *Cortaderia selloana*. Este projeto continuará também a apoiar a implementação do trabalho por grupos em risco de exclusão social, promovendo a inclusão de pessoas com deficiência.

Com os melhores cumprimentos,

JOSÉ MANUEL MONTEIRO DE CARVALHO E SILVA Digitally signed by JOSÉ MANUEL MONTEIRO DE CARVALHO E SILVA
Date: 2022.09.29 21:37:44 +01:00

José Manuel Monteiro de Carvalho e Silva
Presidente da Câmara Municipal de Coimbra

Mm: 2314
Telefone: (+351) 239 857 300 • Fax: (+351) 239 820 118 • e-mail: geral@cm-coimbra.pt • Praça 8 de Maio - 3000-300 COIMBRA - PORTUGAL NIF: 506 415 082
MEDI-001 - E 1.0 TDDOC 01-800 Página 2 de 2

1ª REUNIÃO LIFE COOP CORTADERIA

COIMBRA 13 JUNHO, ESAC



CÂMARA MUNICIPAL
DE
COIMBRA

Ações de
formação e
sensibilização

Ação de formação de curta duração

Identificação e controlo de plantas invasoras em Coimbra

28 de abril 2022 (9h – 12.30h)

- Impactes das espécies invasoras
- Identificação das principais plantas invasoras da região
- Princípios básicos de gestão de invasoras
- Métodos de controlo

Público-alvo: Técnicos e encarregados do Município de Coimbra, Juntas de freguesia da área municipal de Coimbra

Formadora: Hélia Marchante (ESAC/IPC - CFE)

Local: Casa Municipal da Cultura de Coimbra

Inscrições: 239 496 816

parquesejardins@cm-coimbra.pt

Em parceria com:  COIMBRA



Protocolos de colaboração da CMC com instituições de Ensino Superior (ex. UC e ESAC).

1ª REUNIÃO LIFE COOP CORTADERIA

COIMBRA 13 JUNHO, ESAC

A Assembleia Municipal de Coimbra, a **4 de outubro de 2022**, aprova uma **alteração à estrutura orgânica** dos serviços municipais, que entrou em vigor a **1 de janeiro de 2023** (Despacho n.º 13219/2022)

Criação do:

Departamento de Ambiente e Sustentabilidade (DAS)

Divisão de Alterações Climáticas, Energia, Descarbonização e Natureza (DACEDN)

Divisão de Economia Circular, Proteção Ambiental e Florestas (DECPAF)



CÂMARA MUNICIPAL
DE
COIMBRA



Diário da República, 2.ª série

PARTE H

N.º 219

14 de novembro de 2022

Pág. 326

MUNICÍPIO DE COIMBRA

Despacho n.º 13219/2022

Sumário: Aprova o Regulamento de Organização dos Serviços da Câmara Municipal de Coimbra.

Nos termos e para os efeitos do disposto no n.º 6 do artigo 10.º do Decreto-Lei n.º 305/2009, de 23 de outubro, faz-se público que a Assembleia Municipal de Coimbra, em 4 de outubro de 2022, sob proposta da Câmara Municipal aprovada nas reuniões de 12 e 19 de setembro de 2022, aprovou uma alteração à estrutura orgânica nuclear dos serviços municipais.

Mais se torna público que a Câmara Municipal de Coimbra, por deliberação de 31 de outubro de 2022, aprovou, sob proposta do Presidente da Câmara Municipal, uma alteração à estrutura flexível, dentro dos limites fixados pela Assembleia Municipal.

Em cumprimento do normativo legal supra referido, procede-se à publicação do regulamento de organização dos serviços da Câmara Municipal de Coimbra (Estrutura Nuclear e Estrutura Flexível).

4 de novembro de 2022. — O Presidente da Câmara Municipal de Coimbra, *José Manuel Monteiro de Carvalho e Silva*.

Regulamento de Organização dos Serviços da Câmara Municipal de Coimbra

Artigo 1.º

Objeto

O presente regulamento define a organização, estrutura e funcionamento dos serviços da Câmara Municipal de Coimbra.

Artigo 2.º

Princípios gerais da atividade municipal

1 — Na prossecução das atribuições do Município e das competências dos seus órgãos, os serviços municipais devem orientar-se pelos princípios da unidade e eficácia de ação, da aproximação dos serviços aos cidadãos, da desburocratização, da racionalização de meios e da eficiência na afetação de recursos públicos, da melhoria quantitativa e qualitativa do serviço prestado e da garantia de participação dos cidadãos, bem como pelos demais princípios constitucionais aplicáveis à atividade administrativa e acolhidos no Código do Procedimento Administrativo.

2 — Para os efeitos previstos no número anterior, os serviços municipais observam ainda, nomeadamente, os seguintes princípios gerais de organização:

- Da administração aberta, privilegiando o interesse dos cidadãos, facilitando a sua participação no processo administrativo, designadamente prestando as informações de que careçam, divulgando as atividades do Município e recebendo as suas sugestões e reclamações;
- Da eficiência e eficácia, visando a melhor aplicação dos meios disponíveis à prossecução do interesse público municipal;
- Da coordenação dos serviços e racionalização dos circuitos administrativos, visando observar a necessária articulação entre as diferentes unidades orgânicas e tendo em vista dar celeridade e integral execução às deliberações e decisões dos órgãos municipais;
- Da simplicidade nos procedimentos, saneando atos inúteis e redundantes, encurtando circuitos, simplificando processos de trabalho e promovendo a comunicação e a partilha de informação entre os serviços;
- Da gestão participada, assegurando uma comunicação eficaz e transparente e o envolvimento dos trabalhadores e dos interessados;

1ª REUNIÃO LIFE COOP CORTADERIA

COIMBRA 13 JUNHO, ESAC

À Divisão de Alterações Climáticas, Energia,
Descarbonização e Natureza (DACEDN) compete:

...

- Apoiar a participação do Município na **Comissão de Cogestão da Reserva Natural do Paúl de Arzila**;
- Assegurar a caracterização ecológica, a divulgação e o uso sustentável da **Rede de Micro-Reservas** para a Conservação da Natureza;
- Promover estudos, ações e projetos de conservação, monitorização da biodiversidade local e **controlo de espécies invasoras**;

...



CÂMARA MUNICIPAL
DE
COIMBRA



Interreg 
Espanha - Portugal
Co-financiado por
la Unión Europea
Co-financiado pela
União Europeia



BIOD_STOPINV

CONSERVAÇÃO DA BIODIVERSIDADE EM
ECOSSISTEMAS AQUÁTICOS DA REGIÃO CENTRO DA
IBÉRIA ATRAVÉS DO COMBATE ÀS PLANTAS INVASORAS

1ª REUNIÃO LIFE COOP CORTADERIA

COIMBRA 13 JUNHO, ESAC



CÂMARA MUNICIPAL
DE
COIMBRA

Divisão de Alterações Climáticas, Energia, Descarbonização e Natureza (DACEDN)

Controlo de espécies invasoras

**Divisão de Espaços
Verdes e Jardins**
(Técnicos afetos ao serviço)

Área urbana

**Divisão de Economia
Circular, Proteção
Ambiental e Florestas**
(Unidade Técnica Florestal)

Operações de limpeza e gestão da faixa de gestão de combustível

Área suburbana e rural

**Contratação de
serviços externos**

Financiamento

Área urbana, suburbana e rural



1ª REUNIÃO LIFE COOP CORTADERIA

COIMBRA 13 JUNHO, ESAC



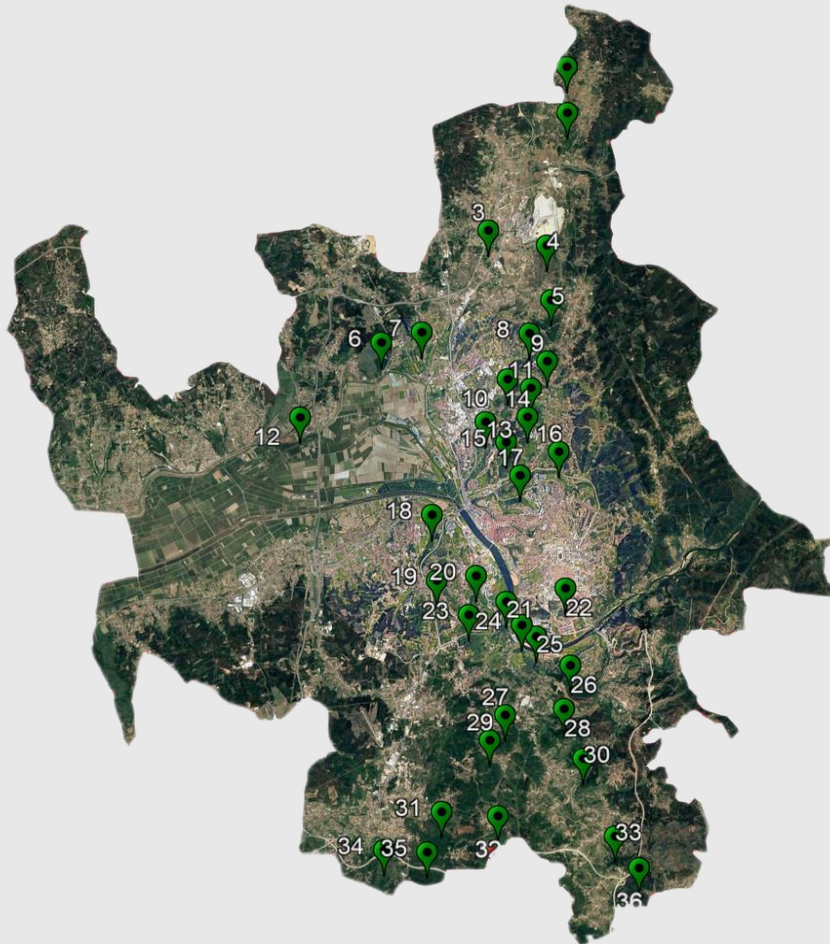
CÂMARA MUNICIPAL
DE
COIMBRA

Divisão de Alterações Climáticas, Energia, Descarbonização e Natureza (DACEDN)

Na reunião do executivo municipal de **6 de junho de 2022** foi deliberada a criação de uma **Rede Municipal de Micro-Reservas** para a conservação da natureza e biodiversidade.

No estudo efetuado e apresentado a **30 de janeiro de 2024**, foram identificados **36** bolsas de biodiversidade para criar a rede de micro-reservas.

Dos 36 “hotspots” identificados, foram assinaladas **5** áreas em que a intervenção se considera prioritária pela sua sensibilidade.



Reserva Natural do Paul de Arzila

1ª REUNIÃO LIFE COOP CORTADERIA

COIMBRA 13 JUNHO, ESAC



CÂMARA MUNICIPAL
DE
COIMBRA

ÁREAS COM VALORES NATURAIS RELEVANTES NO CONCELHO DE COIMBRA M I L V O Z



9 | ESCRAVOTE 40°14'51.99"N 8°24'41.25"W



PRIORIDADE DE CONSERVAÇÃO: 10

Caracterização geral
Nas proximidades da localidade de Eiras fica situado aquele que é um dos bosques relictos mais bem preservados de toda a região. Estabelecido numa vertente orientada a norte, este pequeno bosque cobre totalmente uma imponente formação geológica, de natureza arenítica, cujo acentuado declive alberga na sua composição vegetal redutos de bosques compostos por espécies de folha persistente, dominados por um extenso adernal. Redutos da floresta Laurissilva também estão presentes, através da ocorrência de núcleos de loureiro em bom estado de preservação. Destaca-se a elevada humidade e abundância de água no local, fator que permite a ocorrência de um amplo leque de musgos e fungos. A linha de água que se desenvolve no sopé da encosta, o Ribeiro de São Paulo, confere ainda mais biodiversidade e amplitude ecológica a este local.

Caracterização genérica dos valores naturais
Através do microclima conferido pela orografia do local, é possível o estabelecimento, na parte inferior da encosta, de uma mancha de floresta Laurissilva dominada pelo loureiro (*Laurus nobilis*). Na área central da encosta, verifica-se o domínio de um denso e cerrado bosque de adernos (*Phillyrea latifolia*). Este adernal é um dos poucos que ainda restam na região Centro, destacando-se o estágio consideravelmente avançado da sucessão ecológica do habitat e a sua integridade, tornando-se num deleite visual para os amantes da natureza. Por entre o manto de vegetação de folha persistente, surgem carvalhos-alvarinhos (*Quercus robur*) e sobreiros (*Quercus suber*) de grande porte, bem como pontualmente castanheiros (*Castanea sativa*) e ulmeiros (*Ulmus minor*). Extensos tapetes de gilbardeira (*Ruscus aculeatus*) forram o sub-bosque. Ao fundo da encosta encontra-se o Ribeiro de São Paulo, curso de águas permanentes que infelizmente já possui a sua vegetação ribeirinha muito adulterada e degradada. Espécies como a raposa (*Vulpes vulpes*), a gineta (*Genetta genetta*) e o esquilo-vermelho (*Sciurus vulgaris*) vagueiam pela encosta, bem como um extenso leque de avifauna, com a água-d'asa-redonda (*Buteo buteo*), o pombo-torcaz (*Columba palumbus*) e a estrelinha-de-cabeça-listada (*Regulus ignicapilla*) a representar uma vaga amostra das aves florestais ocorrentes. No ribeiro surgem frequentemente o guarda-nos (*Alcedo atthis*) e a garça-real (*Ardea cinerea*).

Principais ameaças à preservação
Devido à elevada inclinação da encosta onde se estabelece, este pequeno bosque está relativamente livre de ameaças relacionadas com cortes e intervenções florestais, verificando-se, no entanto, alguns cortes pontuais no coração do adernal, associados à manutenção de um percurso dedicado às práticas de ciclismo e pedestrianismo. A única ameaça que presentemente merece precauções, diz respeito a intervenções na faixa de gestão de combustíveis associada à linha elétrica que passa no topo da encosta, podendo estas vir a promover a fragmentação do habitat existente e a criação de nichos propícios à colonização por espécies invasoras. Ainda que atualmente não estejam presentes espécies invasoras no bosque, já se verificam alguns focos de invasão em áreas envolventes, tornando-se importante evitar perturbações no ecossistema que possam promover a sua germinação e desenvolvimento no local.

14

Rede Municipal de Micro-Reservas

Para cada um dos **36 hotspots** identificado foi:

- atribuído um **valor de prioridade de conservação**, numa escala de 1 (menos prioritário) a 10 (mais prioritário);
- efetuado uma **caracterização geral** (ex. solo, exposição solar, linhas de água, etc.);
- realizado uma **caracterização genérica dos valores naturais** e;
- identificadas as **principais ameaças à preservação** (ex. ocorrência de espécies exóticas invasoras).

1ª REUNIÃO LIFE COOP CORTADERIA

COIMBRA 13 JUNHO, ESAC



CÂMARA MUNICIPAL
DE
COIMBRA



OBRIGADO

José Raposo

jose.raposo@cm-coimbra.pt